

BIOODPADY

Kompostownik przyszkolny krok po kroku

Dlaczego warto kompostować przy szkole?

Kompostowanie ma wiele zalet, m.in. ograniczenie ilości odpadów, zmniejszenie ilości używanego torfu i nawozów sztucznych, poprawę jakości gleby i wiele innych. W warunkach szkolnych ma ono jednak dodatkowe, niezwykle ważne znaczenie.

- Uczniowie zyskają sprawczość. Wezmą udział w procesie zamiany odpadków się w wartościowy nawóz.
- Uczniowie będą uczyć się poprzez działanie i doświadczanie. Będą mogli na miejscu obserwować naturalny obieg materii w przyrodzie.
- Uczniowie wzmocnią poczucie wpływu i odpowiedzialności za swoje otoczenie. Na małą, lokalną skalę przyczynią się do ograniczenia znaczących problemów środowiskowych, takich jak emisje z transportu (odpady zostaną w miejscu wytworzenia) i zanieczyszczenie mikroplastikiem (brak plastikowych worków).
- Uczniowie będą działać wspólnie. Pracując w słusznej sprawie, rozwiną umiejętności współpracy i współodpowiedzialności.

Czy kompostowanie w szkole jest legalne?

Tak. Szkoła nie jest przedsiębiorstwem, a jednostką organizacyjną. Dzięki temu może, bez dodatkowych pozwoleń, przetwarzać własne odpady biodegradowalne¹.

Jeśli macie przy szkole nawet niewielki teren zielony, kompostowanie jest właśnie dla Was! Jak to zrobić?

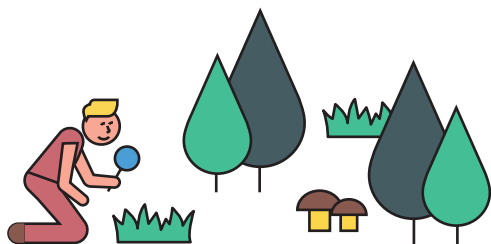
[1] art. 170 ust. 1 ustawy Prawo oświatowe. / art. 45 ust. 1 pkt 2 ustawy o odpadach / art. 27 ust. 8 ustawy o odpadach / Rozporządzenie Ministra Środowiska z dnia 10 listopada 2015 r. do art. 27 ust. 8 ustawy o odpadach

Co to jest kompost?

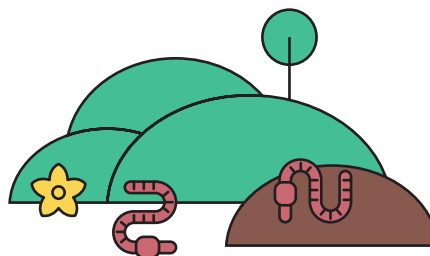
Kompost to naturalny nawóz, który powstaje w wyniku tlenowego rozkładu materii organicznej (np. resztek roślinnych) przez mikro- i makroorganizmy oraz innych naturalnych procesów. Kompostowanie jest proste i nieuciążliwe dla otoczenia. Kompost pachnie świeżą ziemią.



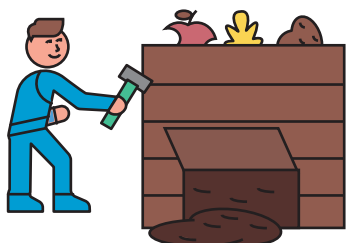
Kompostownik przyszkolny krok po kroku



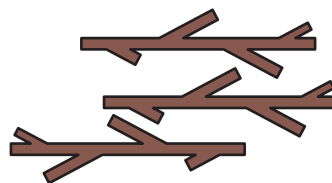
- 1 Znajdźcie odpowiednie miejsce. Zacienione i ustronne, ale też umożliwiające swobodny dostęp.



- 2 Kompostownik musi stać na gruncie, nie na betonie. Dzięki temu przyjdą do niego ważne lokatorki – dżdżownice, które pomogą w procesie kompostowania, a także inne mikro- i makroorganizmy, niezbędne w całym procesie.



- 3 Przygotujcie pojemnik. Możecie zbić go samodzielnie albo kupić gotowy. Najlepszy będzie drewniany. Na początek wystarczy taki o wymiarach 1 m na 1 m. Klapka lub ruchoma deska na dole kompostownika pozwolą na łatwiejsze podbieranie gotowego kompostu.



- 4 Na dnie ułóżcie warstwę gałęzi, tzw. warstwę drenażową. Ona nie bierze udziału w kompostowaniu, jest elementem konstrukcyjnym powstającej przyzmy. Dzięki nim woda będzie miała gdzie odpływać, a powietrze będzie docierać do kompostu.

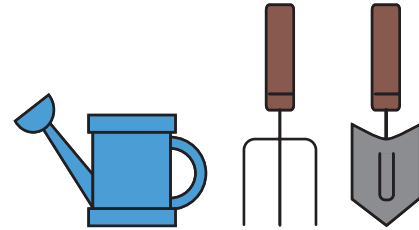


- 5 Przygotujcie tabliczkę informacyjną, co można, a czego nie wolno wrzucać do kompostownika.

✓ Można wrzucać: **skoszoną trawę, resztki kuchenne pochodzenia roślinnego, w tym cytrusy i fusy od kawy i herbaty (zielona materia), liście, papier i tekturę, rozdrobnione i połamane gałęzie, szyszki, patyki, trociny, słomę, siano (brązowa materia), skorupki od jajek, grzyby, glony np. z akwarium, odpady oznaczone znakiem OK Compost Home, kwiaty cięte, uschnięte rośliny razem z ziemią z doniczki**

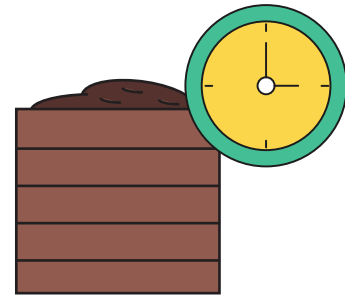
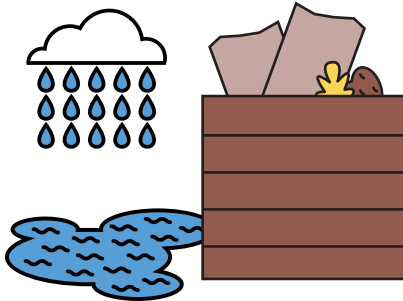
✗ Nie wolno wrzucać: resztek mięsnych, nabiału, lakierowanego papieru, odpadów papierowych zawierających plastik np. kubeczków, zużytego oleju, chwastów z nasionami, odchodów





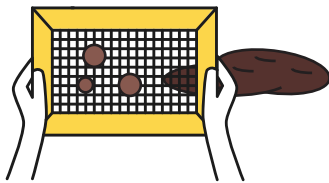
- 6 Do kompostownika wrzucajcie odpady zielone i brązowe w proporcjach mniej więcej 2:1. Niedobory materii brązowej uzupełniajcie tekturą, papierem z niszczarki itp.

- 7 Raz na kilka tygodni napowietrzcie kompost, wruszając stos widłami. W upalne dni kompost może wymagać podlania.



- 8 Jeśli spadło dużo deszczu, sprawdźcie, czy w kompostowniku nie jest za mokro. Wilgoć redukujemy, dorzucając kartony, papier itp. Wąchajcie kompost: jeśli zaczyna brzydko pachnieć (jak zgniłe jaja), koniecznie go napowietrzcie, sprawdźcie też, czy nie jest za mokry.

- 9 Kompostowanie zajmuje około 9 do 12 miesięcy. Gotowy kompost ma kolor ciemnobrązowy, jest dość jednorodny i lekko wilgotny.



- 10 Po tym czasie kompost przesiejcie przez sito o oczkach około 1 cm. To co zostanie na sicie, wrzućcie z powrotem do kompostownika. Pozostała część to gotowy kompost.

Gratulacje!

Możecie wykorzystać Wasz kompost na terenie szkoły jako nawóz lub rozdać go członkom społeczności szkolnej.