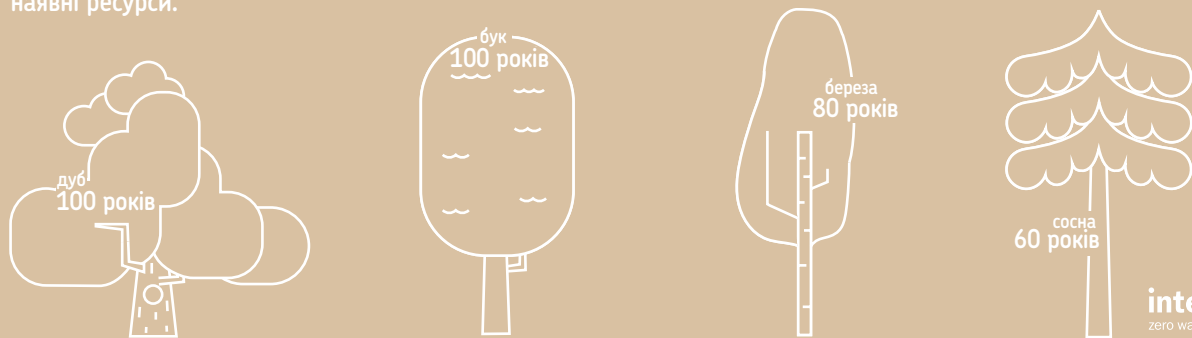


ДЕРЕВИНА

Є відновлюваним ресурсом. Це означає, що ресурси деревини відновлюються, незважаючи на їх постійне використання. Однак відновлювальність у випадку з деревиною оманлива – вирощування дерев – процес тривалий і природа не встигає за потребами людей. Річне світове споживання деревини наближається до п'яти мільярдів кубічних метрів і значно перевищує наявні ресурси.



interzero®
zero waste solutions



Зразки дерев'яної тари



Піддони – плоска і жорстка основа дерев'яних піддонів дає можливість складати на них пакети меншого розміру і продукти, а потім зручно транспортувати або підтримувати порядок на складі.



Скрині та ящики – надійно закріплюють вміст захищаючи його від пошкоджень навіть під час тривалих поїздок. Менші також служать естетичною подарунковою упаковкою для ігрових наборів, продуктів харчування.



Бочки – колись дуже популярні, сьогодні традиційні, дерев'яні, використовуються переважно для бродіння і дозрівання спиртів.

Цікавинка

В останні роки – в рамках явища, відомого як апциклінг, тобто переробка відходів, в результаті якої одержуємо продукти вищої вартості, ніж оброблені матеріали – популярними стали меблі з піддонів і дерев'яних ящиків.

Деревина вдома

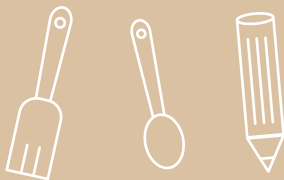
меблі



іграшки



інструменти



Куди викидати відходи деревини?

По-перше, переконайтеся, що те, що ви хочете викинути, не можна використати повторно.

Можливо, це іграшка чи предмет меблів, якими може скористатися хтось інший? Проте, якщо ви впевнені, що хочете викинути дерев'яні предмети, зробіть це правильно.

З липня 2021 року по всій Польщі діє єдина система розділення сміття. В ній не передбачено окремого контейнера для деревини та деревних відходів. Загальні правила поведінки, що виникають з неї, такі:

- необроблена деревина може потрапити в контейнер для біосміття
- інші дрібні деревні відходи можна викидати в контейнер для змішаних відходів
- великогабаритна деревина або деревні відходи (наприклад, меблі) можна здати до міського пункту збору відходів (PSZOK)

Однак він не приймає всі види деревини та деревних відходів, наприклад, відходи після ремонту (покриття для підлоги). Детальні правила поведінки з усіма видами відходів включені в муніципальні правила утримання порядку і чистоти. Перевірте їх, щоб відповідати місцевим умовам.

Пам'ятайте! Не позбавляйтеся деревних відходів (тара, меблі, ДСП тощо), спалюючи їх. Більшість із них містять хімічні речовини (просочення, лаки), які при горінні виділяються у вигляді отруйних парів.

Як працює переробка відходів деревини?

Для переробки придатні відходи натуральної деревини або просочені. Відсортовані відходи (наприклад, використані піддони, дошки з підлоги, двері або дерев'яні столи) подрібнюються промисловими машинами. Отриману сировину переробляють і використовують, наприклад, для виготовлення нових виробів з деревини, наприклад, ДВП і ДСП для меблевої промисловості.

